

Perception, pratiques et stratégies d'adaptation de l'élevage ovin à la fluorose dans trois communes de la province de Khouribga-Maroc

El AMIRI B. (1), RAHIM A. (1,2), ESSAMADI A. (2), SIBAOUIEH M. (1)

(1) INRA, Centre Régional de Settât, INRA-Maroc, BP= 589, 26000, Settât, Maroc

(2) Université Hassan 1er, FST-Settât, Settât, Maroc

Introduction

- ✓ La fluorose est une intoxication chronique due à l'ingestion du fluor pendant une période relativement longue, elle touche l'homme et les animaux.
- ✓ La fluorose est un problème de santé publique dans beaucoup de régions du monde.
- ✓ Au Maroc la fluorose peut être considérée comme le premier problème toxicologique, étant donnée son étendue géographique et l'importance des espèces atteintes.
- ✓ Dans les régions de Khouribga où l'élevage ovin occupe une place de choix, la fluorose a un effet néfaste sur les performances de production, de reproduction et de la qualité de la viande de cette espèce avec des conséquences socio-économiques graves.

- ✓ La fluorose empêche l'animal de croître et avec l'avancement de l'intoxication il perd son appétit, maigrit et peut ainsi perdre sa vie. Aucun effet sur la reproduction n'a été noté.
- ✓ La qualité de la viande ovine est bonne avec un gras blanc, une couleur rouge (pas trop foncée) et un goût sucré.
- ✓ La transhumance était l'ancien moyen préventif pratiqué par les éleveurs mais elle est abandonnée aujourd'hui.
- ✓ La vente des jeunes agnelles et agneaux vers l'âge de 6-12 mois avant l'apparition des dents adultes et le renouvellement du troupeau est assuré par l'achat des brebis et béliers à quatre dents et plus des zones indemnes.

Discussion et conclusion

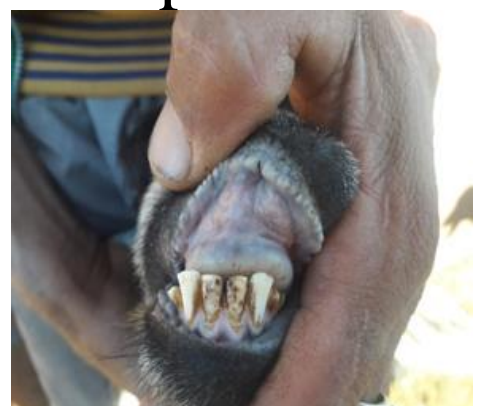
- ✓ La fluorose est un handicap majeur pour l'élevage ovin de la zone de Khouribga.
- Les stratégies énumérées par les éleveurs pour lutter contre les effets de la fluorose sont les suivantes:
- ✓ La transhumance était le moyen préventif le plus utilisé par les éleveurs. (basée sur des relations tribales, familiales, sociales et des voisinages). Cette pratique est délaissée aujourd'hui.
 - ✓ L'utilisation de l'eau potable pour abreuver les animaux, cimentation des bergeries à base de fumier (*faytour*) ou utilisation des plaques d'aluminium pour défluorer l'eau sont très peu adoptées comme stratégie. Néanmoins, peu d'éleveurs ont recours à ces stratégies.
 - ✓ La stratégie la plus utilisée est la vente des jeunes agnelles et agneaux à l'âge de 6-12 mois avant l'apparition des dents adultes et le renouvellement du troupeau est assuré par l'achat des brebis et béliers à quatre dents et plus des zones indemnes
 - ✓ Plusieurs études ont évalué l'administration de certains suppléments alimentaires à base de sel d'alumine pour prévenir ou réduire la toxicité du fluor chez les moutons, ils ont obtenus des résultats encourageants (Zouarhi, 2009).
 - ✓ L'ingestion continue de ces suppléments synthétiques peut aboutir à d'autres maladies.
- Les propositions innovantes pour résoudre le problème sont les suivantes:
- ✓ les stratégies adoptées ne semblent pas durables et poussent les chercheurs à investir sur d'autres voies et solutions préventives telles que l'incorporation des suppléments naturels (plantes médicinales, microalgues,...) riches en protéines, antioxydants et minéraux dans les aliments des animaux conduits sur ces régions.
 - ✓ Mettre l'accent sur la nécessité de former les éleveurs et de les encourager à contribuer à la lutte contre la maladie.

Objectif

- ✓ L'objectif de ce travail est d'identifier la perception, les pratiques et les stratégies adoptées par les éleveurs d'ovins pour faire face à la fluorose dans trois communes de la province de Khouribga au Maroc.

Matériel et méthodes

- ✓ L'étude a concerné trois communes dans la région de Khouribga (M'fassis, Foqra et Old Aazouz).
- ✓ Un total de 70 éleveurs d'ovins a participé à une enquête basée sur des questionnaires individuels ou des ateliers par groupe de 10 personnes.



Les types de questions posées



La perception des éleveurs quant à la contamination des ovins par la fluorose.

Les pratiques et les stratégies adoptées par les éleveurs face à cette intoxication.

- ✓ Le logiciel Microsoft Excel® a été utilisé pour la saisie des données et les statistiques descriptives.

Résultats

Selon les éleveurs enquêtés:

- ✓ la fluorose est définie par la dentition noire qui devient fragile et sensible à l'eau froide avec ou sans chevauchement des dents «*Boukhallouf*».
- ✓ La fluorose est une déformation osseuses (exostoses) au niveau de la mandibule portant le nom local de «*Sanfad*» et des pâtes sont également décrites.
- ✓ L'espèce la plus sensible à la fluorose est l'ovin suivi du bovin et les jeunes animaux sont plus sensibles que les animaux âgés.

Références

Zouarhi F. 2009. Thèse pour l'obtention du doctorat vétérinaire, IAV-Hassan.

Les auteurs remercient le CNRST-Maroc, OCP et FOCP, UM6-Ben Guerir, (Projet SHS-ELM-01/2017).

Les auteurs remercient les autorités locales, la DPA de Khouribgua et les éleveurs ayant contribué aux enquêtes.